

悉尼锦囊



STUDENT.COM® 学旅家

目录



悉尼文化： 土澳当地才有的特色文化



留学行前准备： 学长亲身经历, 这些都是必需品



开学须知： 办卡+学习+新生群, 你想知道的都在这里



吃喝玩乐行： 学姐力荐, 学校周边吃喝玩乐一本通



住： 如何在悉尼找到温暖的家



必败好物： 这些特色伴手礼必须买买买



省钱妙招： 留学悉尼, 省钱攻略大合集



工作准备： 打工&实习&找工作, 看这一篇就够了



扫码了解更多城市攻略

悉尼文化



悉尼文化



土澳
当地
才有 de

· 特色 ·
· 文化 ·



澳洲俚语



如果你已经准备好去澳洲学习生活，想要迅速融入那边的环境，多交些朋友，那下面这些澳洲**经典俚语**，可能就是走出新手村的基础装备——

1

G' day

这是你能听到的最常见的澳大利亚俚语。要尽量缩短“g”的音，强调并延迟“day”的发音，听起来更像是“daaey”。

2

Mate

和美国人喜欢用buddy一样，走在街上时，如果你和陌生人发生了眼神交流，点下头说声“mate”，是最简单、随意的问候方式。其实mate还有很多灵活的用法，比如被别人问到周末过得怎么样时，典型的(男性)澳大利亚人的回答是“Maaaate”。意思是“OMG!无法形容它有多棒。”

3

How ya going?

和“How are you”一样的意思，going一般会读成goin。

4

Crikey!

大多数澳大利亚人都是听着这个感叹词长大的。

crikey用来表示惊讶或困惑。

例如：“Crikey! Did you see the size of that snake?”

5

Heaps good

年轻的澳大利亚人喜欢用“heaps”来代替“very”。

所以，这个短语的字面意思是“非常好”。

“How was your vacation?”

“It was heaps good.”

6

TA

谢谢，墨尔本和悉尼用的比较多，其实英国也会用

澳洲节假日

留学海外, 除了学习, 最关心的就是啥时候放假啦。

澳大利亚法定公共节假日大约有9个, 但各州还会有其他不同的节假日。想要利用假期出游的小伙伴一定要提前规划, 准备窝在宿舍的同学也要提前购置食物零食, 以免断粮哦~



Jan

1月1日

新年, 放假一天

1月26日

澳洲国庆日,
放假一天。

Mar or Apr

3或4月

复活节一般持续四天, 分别是耶稣受难日、复活节前日、复活节、继续庆祝复活节, 基督徒会经历一个由喜到悲的过程, 而其他人就跟着放个假傻乐吧~

4月25日

澳新军团日, 放假一天

Jun

6月的第二个礼拜一

英女皇寿辰,放假一天(西澳除外)

作为英联邦的一员,澳洲自然也要为英国女王陛下过生日,政府规定每年6月的第二个星期一被定为“女王生日”,届时全体放假一天。但西澳洲州把“女王生日”挪到每年9月25日,而昆士兰州挪到每年10月2日,真是变着法儿地放假嗨呀!

Oct

10月的第一个礼拜一

关于劳动节,澳洲的规定很奇葩,没有统一的日期,每个州都有自己过劳动节的时间,具体情况如下:

※新南威尔士州、首都地区、南澳洲州:

10月的第一个礼拜一

※维多利亚州、塔斯马尼亚州:3月的第二个礼拜一

※西澳洲州:3月的第一个礼拜一

※昆士兰州、北领地:5月的第一个礼拜一

Dec

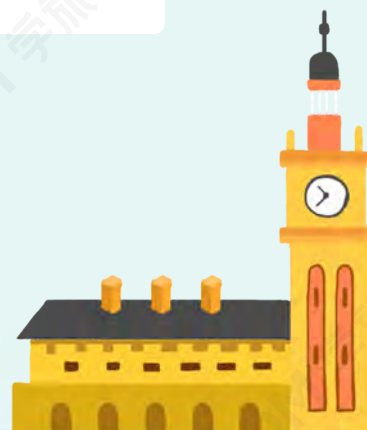
12月25日

圣诞节,放假一天

12月26日

节礼日,放假一天

澳洲节假日有一个好处,除了澳洲军团日,如果节假日当天正好是周末,那就在下周一补放一天,所以三天小长假什么的,在这里也不稀奇~



除了以上全国假日, 各州都还有自己的公休日,
来看几个奇葩的:

★ 皇家昆士兰展览节

在布里斯班读书的小伙伴有福利, 每年8月份昆士兰州会举办展览周, 而在开幕式这天, 昆士兰首府布里斯班全体放假一天!



★ 墨尔本杯日

墨尔本杯是澳大利亚一年一度最盛大的赛马盛会, 号称是“让举国停顿的赛事”。因此, 每年11月的第一个礼拜二, 维多利亚州墨尔本地区全体放假, 大家一起去观赛~



悉尼特色文化

★ 音乐与歌剧

悉尼拥有本地的音乐与剧场团体, 包括悉尼交响乐团、悉尼戏剧团及悉尼舞蹈团。



★ 电影

悉尼在1998年建设了霍士电影城。很多电影取景于悉尼，例如《不可能的任务2》、星际大战电影的第三集和《骇客任务》。另外《海底总动员1、2》都是以悉尼作为蓝本。



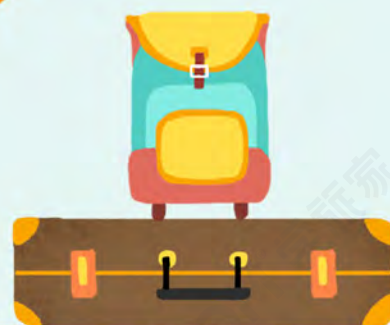
★ 特色节日

悉尼当地一年一度的文化盛事，包括新南威尔士美术馆举办的比赛——阿契博尔德奖 (Archibald Prize)，以及在1月举办的音乐、剧场与视觉艺术庆典——悉尼节。

除此之外，一年一度的悉尼电影节、每年在四/五月举行的澳大利亚时装周也是这座城市文化盛事。



留学 行前 准备



学长亲身经历,这些都是必需品



出国留学,行李的问题最是让人头疼,带少了怕不够用,带多了又太累赘,什么才是必需品,看下面这部分就够了!

行李准备清单



※ 相关证件和文件

如:护照、签证、身份证、学校offer、成绩单、学费缴纳收据、租房合同、订金缴纳收据等等。

最好每样材料也复印几张,一起携带,也可以各扫描一份电子版本,存在电脑中。



※ 个人证件照

初到国外,可能有很多地方需要填表提交各项申请,所以有可能随时需要证件照。

友情提醒,国外拍摄这类证件照真的是贵到离谱,所以不妨在国内先拍好各尺寸携带着,需要时随时可以用上。

※ 日常用品



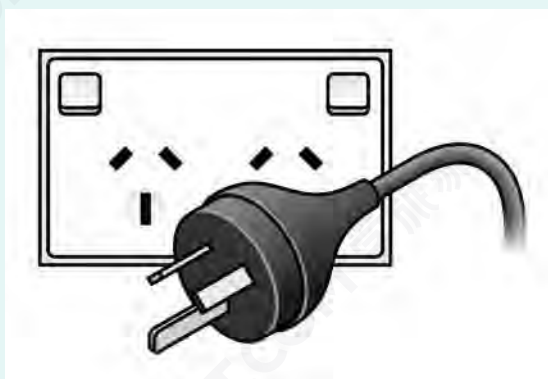
洗漱用品

对于刚入住全新公寓的同学们来说，也许日常用品并不是样样俱全，建议同学们可以携带一些必需品的旅行小样，如贴身用的毛巾、牙刷、牙膏、旅行装的沐浴露、洗发水等。



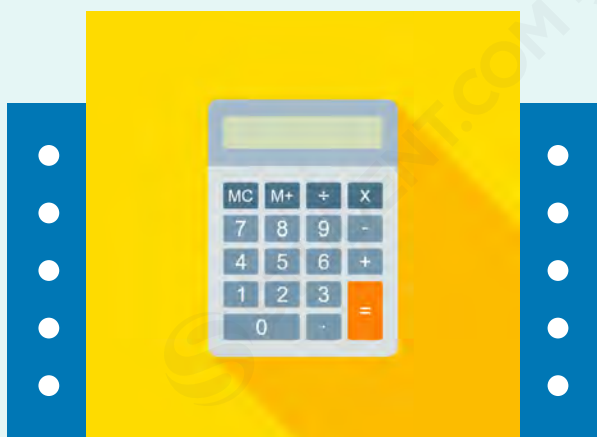
衣物

澳洲和国内季节完全相反，冬天不是特别冷，基本用不到羽绒服；但夏天真的很热，太阳很厉害，所以防晒霜、墨镜、泳衣之类也是必需品哦~



插座

插座、转换插头、接线板等必备品也很重要。因为澳洲的电源插头造型是三孔插座，所以接线板很重要，最好带插孔多一点的，有USB接口的更好，特别是过来要带多个电器的同学们。一个接线板就解决了很多个转换插头的事，同时数据线也多带几根备用，悉尼的数据线市场价起码10刀。



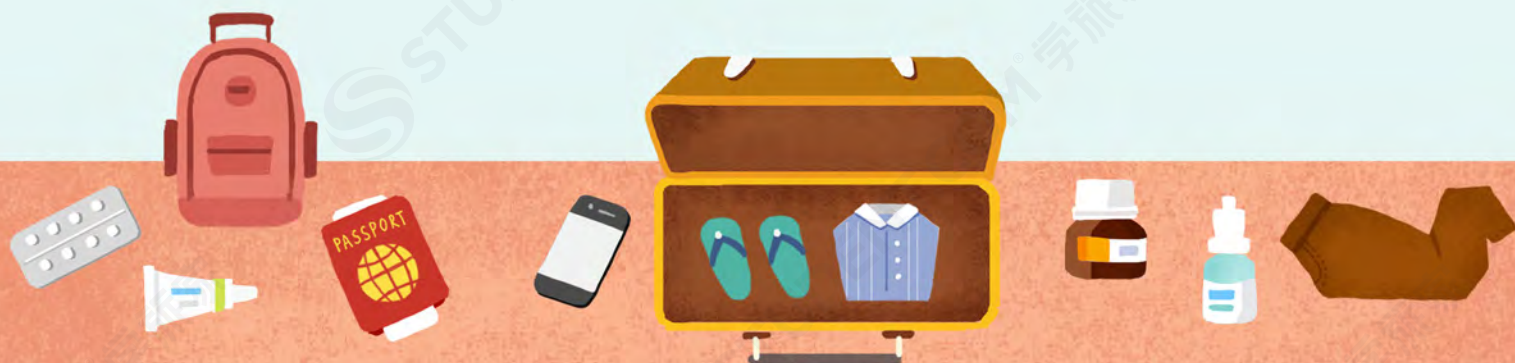
其他物品

对于商学院的同学们来说,可以带进考场的字典和计算器也是必备品,可以去学校官网搜索,有专门允许带的字典和计算器型号,按照规定买好带过来,再去student center 认证后,就可以带进考场用啦。

※ 必备药



一些常见疾病的常用药:
比如胃药、感冒药、消炎药、过敏药、创可贴等,可以根据自己日常的使用习惯选择携带,以备不时之需。



开学须知



办卡+学习+新生群, 你想知道的都在这里

办卡须知

银行卡办理须知



澳洲有四大主要银行：澳新银行、澳洲联邦银行、澳洲国民银行和西太平洋银行，各类银行中，交易账户、学生账户、储蓄账户是最常见的三种账户，同学们可以根据自己所在的区域选择最适合的银行。在抵达澳洲前的三个月，你就可以建立一个网上学生账户。在所选择的银行官网上填写申请表，一般需要护照号和有效期等信息，在获得账户信息后，可将钱提前存入账户。抵达澳洲后，你只需携带好护照和澳洲固定住址的证明，就可以前往预约银行进行账户的身份确认，随后就能取钱了。

公交卡办理须知



悉尼公交卡是Opal，墨尔本Myki。大家如果下飞机就要坐火车或巴士，就可以在机场买。如果有接机，那到市区买也不迟。市区的便利店如7-11就有买，卡本身不要钱，直接充值即可。澳洲交通费颇高，坐5,6站火车就要3刀，所以如果需要日常坐车上学的话，可以充值50或100刀。和电话卡一样，可以下载app管理自己的公交卡，可以直接在线充值或挂失。Opal卡的app叫Opal Travel。

电话卡办理须知



Telstra: 信号最稳定, 网速最快, 但价格最贵

Optus: 信号比较稳定, 网速还不错, 价格中间级别

Vodafone: 信号较弱, 但最便宜,
会说中文的服务人员多

来之前可以先在淘宝买一张临时用的一周或两周的澳洲电话卡, 流量根据你自己需要, 这样方便一下飞机就可以和接机的人联络, 也可以用来查地图等等; 也可以用Google Maps搜索一下住的地方附近的营业点, 带上护照去办理即可, 还可以下载一个运营商的app, 可以查看自己流量使用情况和账单。

英语学习小妙招

学习一门外语, 毫无疑问是一项挑战。许多同学都抱怨, 自己明明在国内学了这么多年英语, 可是一到国外还是张不了口说话。掌握下面这些小妙招, 能让你的语言能力进步神速哦!

※ 多看英文电影 并且重复看

想要掌握日常生活口语对话, 看英文电影或者英剧绝对是最佳方式!

最重要的是, 同一部影片要重复观看, 才能“熟能生巧”。

第一遍, 可以用原音加中文字幕观看, 帮助自己理解;

第二遍, 可以用原音加英文字幕观看, 帮助自己掌握单词;

第三遍, 只留原音, 关掉字幕。你会发现自己很快就从被动学习和强加记忆的状态走出, 早已将这些日常对话变成自己自然表达的语言。

※ 巧用语言学习APP

相信同学们现在都是手机党，分分钟离不开手掌上的小工具。不妨找一些能够帮你学习练习语言的App，日常在等公交、乘地铁时，带上耳机就可以听听单词、对话，甚至做做语法练习、背背单词等！推荐大家两款语言学习APP:Duolingo和Memrise。

※ 大胆与身边母语为英语的朋友多沟通

大胆与身边母语为英语的朋友多沟通！多找机会和他们聊两句，从简单的开始，说错也无妨，他们会善意提醒你。沟通越多，也就更加习惯用这门外语交流了。

※ 积极参与课堂活动

别害怕上台，学校就是一个锻炼自己的舞台！一开始有些吃力也没有关系，凡事开头难，多参与几次，多发言几次，同学和老师也一定很乐意帮你提高，这样进步就更快了，你会慢慢发现自己在课堂内外，用英语发表意见毫无压力！

• 新生互助 •

为了让各位新生顺利找到组织，了解避坑指南，提前获得学长学姐的建议，我们准备了针对澳洲悉尼的名校新生群，无数志同道合小伙伴都在等你来！

扫码添加管理员微信，
即刻入群哦！



学旅家寝室长



扫一扫上面的二维码图案，加我微信

工作时间：
周一至周五
(10:00~19:00)

悉尼吃喝玩乐行



学姐力荐, 学校周边吃喝玩乐一本通

• 吃在悉尼 •



都说“民以食为天”，留学海外，吃当然是一个很重要的问题。

澳洲是个移民国家，倡导多元文化，因此饮食文化也很丰富，虽然澳洲本身没什么特色饮食，但在悉尼可以品尝到各个国家的美食，新加坡、马来西亚、日本、泰国等国家的美食应有尽有，当然，还有最诱人的中国菜。

校园周边美食



悉尼大学、悉尼科技大学周边美食

※ No.1 Pancakes on the rocks



地址: Shop 230, Level 1, Harbourside Shopping Centre,
2-10 Darling Drive, Darling Harbour, Sydney



人均: 30刀

距学校2.3km,  公交30min

悉尼的网红餐厅，牛排和甜点都超大份，适合两三个人share，餐厅所在的darling harbour的夜景很赞，大家可以吃完晚饭散散步享受一下海边习习凉风。澳洲的甜品总体都偏甜，所以不爱吃甜点的同学们还是点牛排披萨就好了。

※ No.2 Black Star Pastry西瓜蛋糕



📍 地址: C1, 85-113 Dunning Avenue, Rosebery, Sydney

💰 人均: 15刀

距学校1.2km, 🚶 步行15min

悉尼附近的网红蛋糕，就在Newtown，走走就能到。西瓜蛋糕特别有人气，不会特别齁甜。长得也很貌美，妹子们特别喜欢打卡，男生们也赶紧记下来，将来可以带女盆友去吃啊！

※ No.3 The Tea Room QVB



📍 地址: Level 3, North End, QVB, 455 George Street, CBD

💰 人均: 50刀

距学校2.7km, 🚌 公交30min

在悉尼最美的复古商场QVB里的英式下午茶，一壶茶配三层经典英式小点心，很适合和闺蜜一起度过一个悠闲而甜蜜的下午。喜欢喝小酒的同学还可以点香槟下午茶，当然价格也会比较辣手了，但是个非常值得的体验。

※ No.4 大龙火锅



📍 地址: 20 Goulburn Street, CBD, Sydney

💰 人均: 30刀

距学校1.9公里, 🚌 公交20min

爱吃辣，爱吃火锅的同学们可以去这家，是悉尼比较正宗的牛油火锅。周末去的话尽量早点到，会大排长龙，不会吃辣的还是不要去了。但重庆火锅经典的毛肚、牛百叶、黄喉都能吃到，想念牛油火锅的一定要去了。

※ No. 5 COCO奶茶



📍 地址:Broadway, Sydney

💰 人均:6刀

距学校1km, 🚶 步行10min

来澳洲肥宅快乐水也不能断,最常见的就是COCO,离两个学校都很近,可以上课的时候买一杯去补充能量啦。一般一杯奶茶在6刀左右,是国内价格的2倍左右,但是还是很有人气,下午经常有人排队买,毕竟快乐水是学习赶DUE的能量。

※ No. 6 BOOKS CAF&BAR



📍 地址:51 Glebe Point Rd,Sydney NSW 2037

💰 人均:10刀

距学校1.2km, 🚶 步行16min

这是悉大周边的一家很有特色的咖啡馆,店铺前后分隔,前部区域是书店,后部区域是咖啡馆,到了夜晚,咖啡馆又会摇身一变成为酒吧。在看书的间隙来杯咖啡,或是等咖啡的间隙随手挑本书籍,和三五好友谈天说地,感受悉尼慢节奏的生活。



※ No. 7 有米酸奶



📍 地址: CityMark, building shop
g6/683-689 George St, Sydney
NSW 2000

💰 人均: 6-7刀

距UTS商学院40m, 🚶 步行5min

有米酸奶是一家位于唐人街内的网红酸奶, 距离UTS商学院非常近, 因为味道醇正, 价格公道, 店门口经常会排起长龙。正因如此, 商家不得不搞起了限购, 想要去尝鲜的同学们千万不要错过啦~

新南威尔士大学周边美食

※ No.1 Manpuku



📍 地址: Kingsford 482 Anzac Parade, Kingsford, Sydney

💰 人均: 20刀

距学校600m, 🚶 步行6min

一家环境好看又好吃的日式拉面馆, 非常正的味道。虽然20刀还是有点小贵, 但还是很值得一吃的。

※ No.2 Time For Thai



📍 地址: 2/309 Anzac Parade, Kingsford, Sydney

💰 人均: 30刀

距学校600m, 🚶 步行6min

喜欢吃泰国菜的同学们一定要试试, 各式咖喱、猪颈肉、烤串都很不错, 很适合和同学们一起去吃, 人多就可以多点几道菜, 算到每个人还比较便宜。

※ No.3 Flavour Place



📍 地址: 2/309 Anzac Parade, Kingsford, Sydney

💰 人均: 30刀

距学校600m, 🚶 步行6min

UNSW学长重点推荐的麻辣烫, 那条街上麻辣烫还挺多家的, 据说这家最好吃, 而且还便宜。

新南威尔士大学周边超市推荐

在外面吃总少了点感觉, 会烧饭的同学们还是自己做菜好吃又省钱, Haymarket有很多华超, 泰记、通利、新人人, 泰记比较大, 品种也比较齐全, 就在market city二楼。

泰记里你可以找到你熟悉的各种中式调味料: 老抽生抽、耗油、鸡精、豆瓣酱、芝麻酱..... 还有各种方便面、米线、饺子、馄饨、螺蛳粉、自热小火锅, 当然还有很多国内的零食像卫龙、大白兔、山楂片等等。虽然价格都比国内贵, 但能买到已经很幸福了。



Market city楼下还有Paddy's market, 相当于国内的菜市场, 海鲜、肉菜、水果都会相对比较便宜。如果想买新鲜的蔬果、肉类, 那还是要去本地超市, 像coles, woolworths, 这些东西更划算也更丰富, 两家超市每天都有不同的食物的折扣, 如果遇到喜欢吃的东西打折可以多囤点哦~

澳洲经典零食

※ No.1 Tim Tam



Tim Tam可以说是澳洲最出名的零食了,有各种口味的威化饼干,其中最著名的就是巧克力味(original),一般价格在2-4刀一包,有时候超市会打对折,这时候买就很划算。

※ No.2 Knoppers



和Tim Tam知名度不分伯仲的一款威化饼干,足足五层夹心,相比Tim Tam甜度下降很多,连着吃也不会很腻,每块仅有132卡路里,是减肥人士的首选零食了!偷偷告诉大家,冰冻后更好吃,有雪糕的口感哦~



※ No.3 Grain Waves谷物波浪片

厚片的口感，没那么油，酸奶油味儿的推荐。

※ No.4 UNCLE TOBYS LeSnak

蘸奶酪饼干

芝士酱是独立包装的，自己可以拿饼干蘸满满吃。



※ No.5 Gippsland 酸奶

醇厚的酸奶搭配浓郁果酱，味道一级棒，而且果酱量很足。



※ No.6 Mariani 牛肉干

产自澳洲本地的牛肉干，独特的澳式天然风味，牛肉味超级浓，味道咸香，肉质很韧有嚼劲，是家中常备的解饿神器。



玩在悉尼

虽然留学生活非常忙碌,每个学期都有写不完的DUE,期末考前简直让人窒息,同学们都抱着坚决不挂科不给学校捐楼的心情认真复习。但是,学习之余,还是要抽空约上三五好友,去看看悉尼著名景点,感受澳洲不一样的风土人情。

必打卡景点

※ No.1 悉尼歌剧院&海港大桥



距悉大4.9km,  公交40min

每年5月底到6月初还有悉尼灯光节在歌剧院上演,届时歌剧院会变得既科技后现代又梦幻,很适合约会哦。

海港大桥就在悉尼歌剧院旁边,很适合与歌剧院合影,同时,它是唯一一座可以让游人攀登的大桥,不恐高的同学们可以去试试爬海港大桥,人可以走在桥梁的顶端俯视悉尼,但走完全程需要3小时,并且价格也不低。

留学党有很多机会去悉尼歌剧院看歌剧、听音乐会,可以关注悉尼歌剧院的Facebook,看看有没有感兴趣的剧可以去看看,悉尼歌剧院不仅外观美,内厅也美的震撼,并且音质效果一流。

想要拍歌剧院和大桥全景,可以坐ferry(游轮)的时候拍,比如去Manly beach的时候,船上拍效果很好。除了在游船上拍照,还可以去悉尼皇家植物园,在著名的麦考林夫人石椅上,也可以拍到悉尼歌剧院的全景。



※ No.2 Bondi beach

必去的海滩，除了享受阳光沙滩比基尼，bondi的徒步路线也很推荐，适合周末找个不那么晒的日子和好友一起悠闲地走一天，沿途风景都很美。每年10月底到11月初还有一年一度的海边雕塑家，世界各地的艺术家会在海滩上放置自己的雕塑作品，非常值得一看。



距悉大8.8km,  公交53min



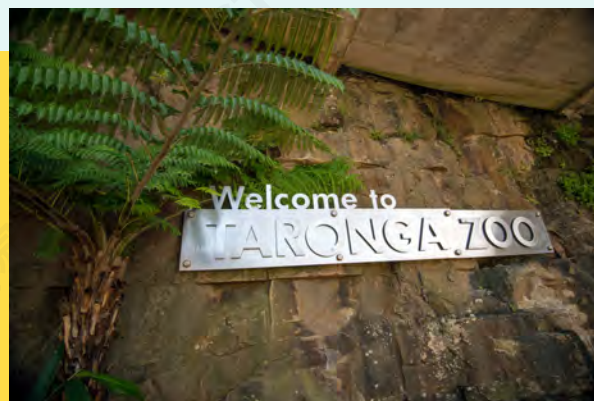
距悉大100km,  公交90min

※ No.4 塔龙加动物园

想看澳洲标志性小动物——袋鼠、考拉、鸭嘴兽等，就可以去这个动物园。还可以乘坐缆车上山，一览动物园全景。

※ No.3 蓝山国家公园

去蓝山需要一整天时间，最好当天早点出发，以免晚上天黑了才回。蓝山之所以叫蓝山，因为山上生长着各种尤加利树，其挥发的油滴在空气中经过阳光折射呈现出蓝雾，因此得名。建议春秋季去，气候最适宜。



※ No.5 达令港



距悉大2.1km,  公交20min

距悉大8.9km,  公交60min (需要坐ferry)

达令港又名情人港，夜景出了名的美，有一个小小摩天轮，情侣约会别错过哦。有海事博物馆、悉尼海洋生物水族馆。有时候还会有动漫节在会展中心举办，喜欢二次元的同学们不要错过啦，更有美丽的cosplay小姐姐。2018年9月到2019年6月每周六晚上8:30会有免费的半小时烟火表演，情人港会成为你难忘的一晚。

留学生专属玩乐

※ No.1 新南威尔士州美术馆



- 属于悉尼比较大型的美术馆，
- 每层都有不同的展览，大部分
- 都是免费的，收费的展一般
- 也不会特别贵，20刀左右。
- 对艺术感兴趣的同学们，
- 可以周末去逛逛。

距悉大3.7km,  公交35min

※ No.2 EVENT电影院



- 悉尼附近电影院还是挺多的，一般电影票20刀
- 左右，有学生优惠，记得买票带好学生证。一般
- 英文电影是没字幕的，大家可以趁机练练听力。
- 另外悉尼电影院很神奇的是，一般电影票上的
- 时间开始后还会放20-30分钟广告，所以大家不用
- 担心约会迟到啦。

距悉大2.1km,  公交25min

※ No.3 悉尼塔



- 悉尼塔是悉尼中心商务区中最高建筑，该塔高度
- 为305米。本塔是澳大利亚第二高独立建筑，同时
- 也是南半球第二高的观光塔，仅次于新西兰的天
- 空塔。想要俯瞰全城就可以去登塔，还有玻璃步道
- 让你体会心跳的感觉。还有普通话语音导览服务，
- 所以也不用怕听不懂啦。门票价格在30刀左右。

距悉大2.8km,  公交20min

· 行在悉尼 ·



※ OPAL卡

也可以下载一个opal卡的app,就可以直接线上充值了。悉尼周日无论坐多少次公交,坐多少种,公交费用2.5刀封顶,所以同学们想出门浪可以选周日,可以省一大笔通行费,毕竟澳洲随便坐几站巴士就要2.2刀。

悉尼出行必备的就是OPAL卡,一卡在手,所有公共交通你都有。买卡很方便,各个便利店一般都有,卡本身不要钱,直接充值即可。

澳洲公交和国内有所不同,不像在上海、北京等城市地铁线路十分发达,澳洲出行没有地铁,主要靠火车和巴士。比较特别的是轻轨和轮渡。

※ 火车



悉尼出行最方便的就是火车了,线路多,且比较准时,覆盖了悉尼CBD、主要商业圈、工业圈、热门旅游景点、大学周边、机场等。多数上班族和学生都会选择搭乘火车去工作和上学。悉大最近的火车站是redfern,学校还有免费班车接送到这个火车站。

UTS最近的火车站是centralstation,悉尼最大的火车站了,线路也非常多。UNSW附近没有火车站。悉尼火车一般是双层的,所以运营量还是挺大的,但时不时会有延误、罢工等状况,大家要做好心理准备。

※ 巴士



悉尼公交最容易踩坑的就是巴士了。

- 1 巴士不报站，你如果初来乍到，完全不熟路线，更推荐你坐火车。如果一定要坐巴士，最好事先用google map查好巴士时刻表和路线，然后全程盯着车开到哪了。
- 2 下车前你要按车上扶手柱子上的车铃告知司机你要下车，司机才会停车，如果这站没有人按，司机就会直接开过不停。
- 3 上车前要top on你的opal卡，下车前也一定要记得top off你的卡，不然就会按照最远的距离扣费。澳洲的公交费并不便宜，所以大家一定要记得下车前滴一下卡。
- 4 看到车快进站了记得招手，如果那站没人下又没人招手的话，巴士是不停的。

※ 渡轮



因为悉尼是海边城市，港口众多，所以有渡轮这个特殊的交通工具。环形码头（Circular Quay）是悉尼最重要的客运码头，经停的渡轮往返悉尼湾南北岸，不仅如此，还有前往旅游景点如Manly海滩、Taronga动物园和情人港的渡轮。相较于日常出行的火车、巴士，渡轮更适合游玩出行。不同线路开往不同港口，用谷歌地图都可以查到正确的线路。



※ 观光巴士



悉尼的观光巴士一张票包含两条线路，悉尼市区（红色车）和邦迪海滩（蓝色车）。

红色的悉尼观光巴士每15-20分钟一班，全程 90分钟，共26个站点，起始站是Alfred Street, 位于环形码头Pitt街街角处。蓝色的邦迪观光巴士每30分钟一班，全程 90分钟，共10个站点，起始点是Eddy Avenue (中央车站处Central Railway Station)，成人票价40-60刀左右。

相比于公交轮渡，坐观光巴士就是个比较省心省力的看城市风景的方式了，找个天高气爽，太阳又不太晒的日子，坐在二层露天坐位，享受沿途的街景，简直赞到爆~



尼生宿 悉学住



如何在悉尼找到温暖的家

家,是生活中最重要的一部分。对即将出国的同学们来说,更是最需要解决的头等大事!毕竟国外的大学并不是都有校内宿舍。即使有,也不一定是所有国际留学生们的首选住宿类型。那么除了“校内宿舍Campus Dorm”,在国外留学期间,还有什么其他类型的住宿可选?下面我们就为大家一一解析!

三种住宿类型

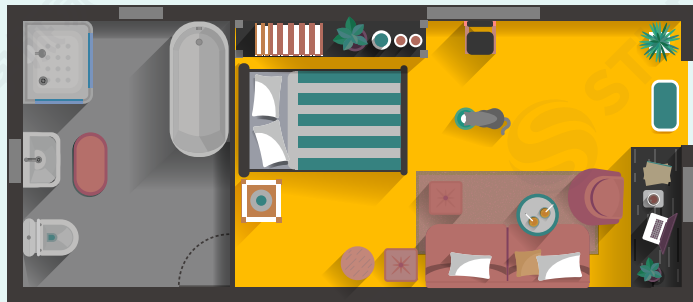
- 1 校内宿舍:申请制、先到先得,但数量有限
- 2 寄宿家庭:练习口语的最快途径,但生活习惯不同,风险较大
- 3 学校周边的专业管理型学生公寓:
统一专业的物业管理,安全可靠;交通便捷,生活便利;公共设施完善,房间设备齐全;浓厚的学生社区文化

公寓具体房型介绍

介绍完常见留学生住宿类型,避免大家在以后的房型选择上有太多的困惑,下面来看看澳洲常见的几种房间类型都是什么样的。

Ensuite、Studio、Single Apartment、Twin Room、Cluster Flat,这五种常见房型都有哪些区别?掌握了下面这些解析,相信同学一定能找到合适自己预算水平并且最具性价比的留学小窝。

Ensuite房型：



一般是指带独卫独浴的房间，治愈处女座各种洁癖，特别受女生或情侣欢迎。

Studio房型：



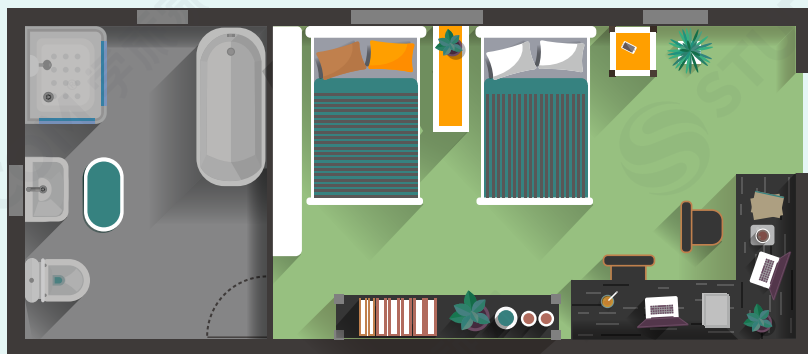
通常内带独立卫浴和简易厨房空间。客厅和卧室打通，通常比Ensuite稍大一些。

Single Apartment：



即一室一厅的公寓，如果你是土豪、独行侠、或厨神，更喜欢有完全私密的生活空间，那么Single Apartment就是为你准备的。卧室与客厅是分开空间，公寓中也自带独立卫生间和厨房。所以特别适合情侣过两个人的小生活！

Twin Room:



也叫Shared Room, 可以理解为比Ensuite/- Studio房型大一些, 可以放下两张床的房型, 是好基友好闺蜜的首选! 两张床的贴心设计, 互不打扰对方还能相互有个照应, 想要和基友、闺蜜同住的小伙伴, 选这个就没错了!

Cluster Flat:



一般是指包含多个房间的套房。每个房间都可以放入一张床、一张桌子和衣柜, 有独立的休息空间。住在同一个Flat里的室友需要共享一个厨房和客厅。有的房间可能自带独立卫生间。如果可以找两三位朋友, 一起预订, 那么房租平摊下来后, Cluster Flat还是性价比很高的!

公寓推荐

※ NO.1 urbanest Glebe



租金: **A\$369** 起 每周

位置: 25 Arundel Street, Glebe,
内西区, 悉尼, NSW 2037

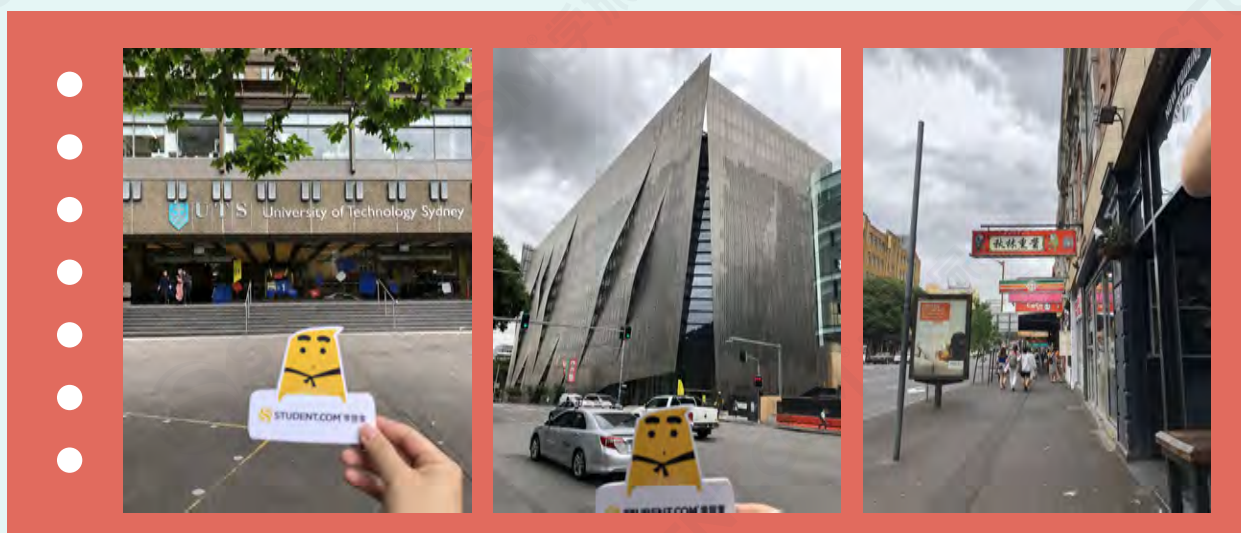
悉尼大学: 距离200m, 步行3分钟

悉尼科技大学: 距离1km, 步行12分钟

urbanest Glebe公寓地处悉尼市中心, 最大的特点就是到校距离超级近! 公寓与悉尼大学(USYD)隔街相望, 距离悉尼大学主校门仅200m, 步行3分钟即可到达, 走进主校门就是悉大最著名的“哈利波特楼”。

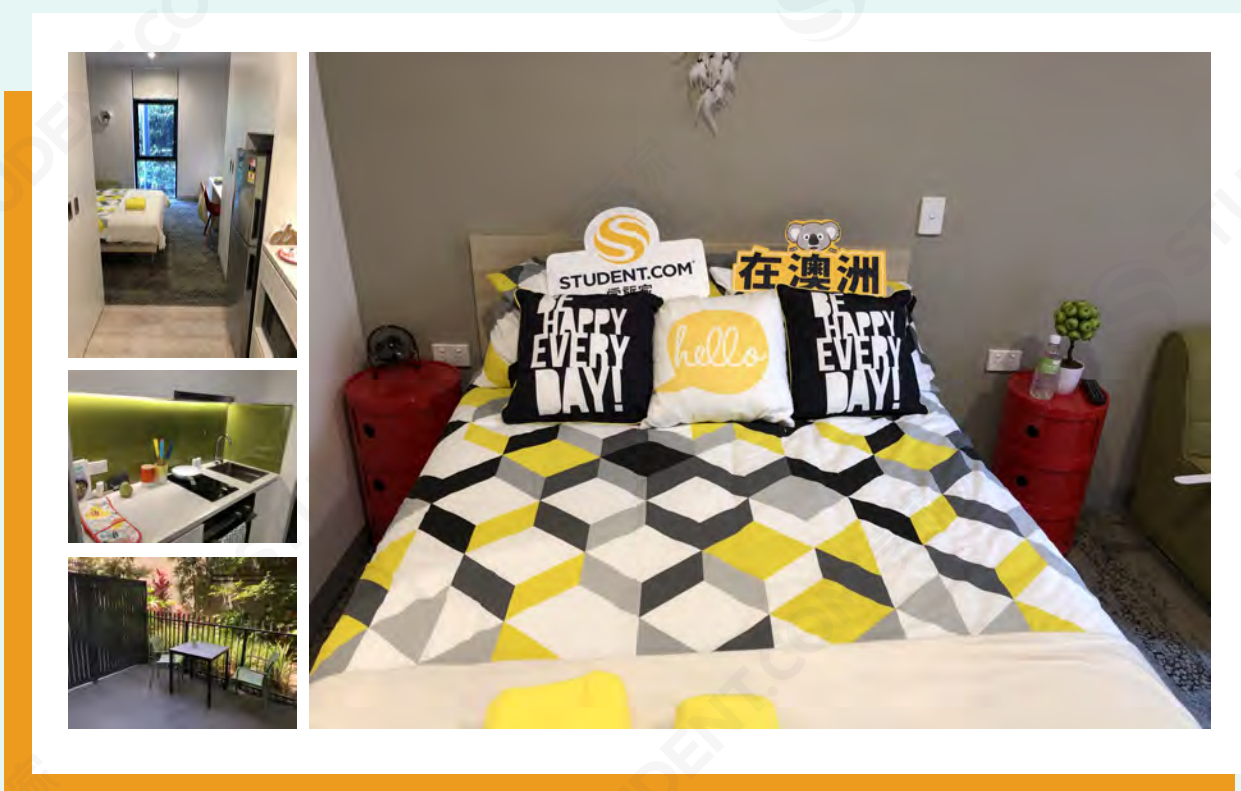


同时, 公寓也紧邻悉尼科技大学(UTS), 距离1km, 沿着broadway street, 一路直走, 步行12分钟即可到达, 途中还会经过唐人街、ALDI、Coles、百老汇购物中心等著名商超或地标。



公寓提供多种房型供同学选择,每种房型都配备了一流的设施,着力于打造舒适便利的住宿环境。以Large Studio With Double Bed房型为例,房间内包含了双人床、独立卫浴、沙发、电视、洗碗机、烤箱等一系列生活设施。

公寓在同学们入住时还会免费附赠电熨板、拖把、床单、被套等生活用品,一楼的房间还附带一个小庭院,可以说十分贴心了。



公寓还配备了各类公共设施供同学放松享受, 户外庭院、烧烤区、游戏室、健身房、洗衣房、电影院、公共休闲区都设在底层, 在紧张的学习之余, 同学们可以在这里尽情放松身心。



除此之外, 公寓还拥有7x24h安保服务、进出三道门禁保障同学们的安全。公寓还配备了24小时服务团队随时为学生排忧解难, 公共区域每天清洁一次, 房间故障随时解决, 还会定期组织各类丰富精彩的活动, 包括健身课、游戏之夜、智力竞赛之夜、电影之夜和夏日派对等。



※ NO.2 urbanest Darling House



租金: **A\$575** 起 每周

位置: 25 Arundel Street, Glebe,
内西区, 悉尼, NSW 2037

悉尼科技大学商学院: 距离200m,

步行3分钟

悉尼大学: 距离1.3km,

步行14分钟, 公交8分钟

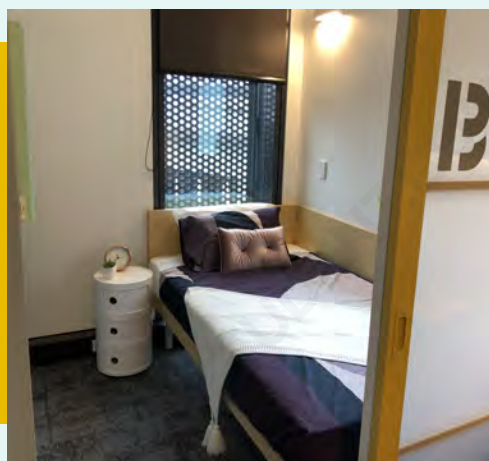
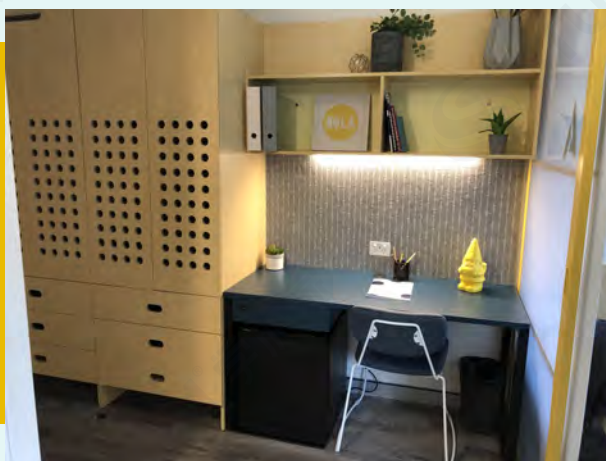
urbanest Darling House公寓
地处悉尼核心地段, 出门左转直行
200m即可达到悉尼科技大学
商学院; 公寓出门右转200m即
为Exhibition Centre轻轨站, 搭乘
2站、约8分钟即可到达Sydney
Central站, 下车即是悉尼大学。





公寓正对面就有美食一条街，中餐、日料、奶茶店应有尽有；公寓斜对面是ICC剧院和悉尼城市公园，步行10分钟即可抵达悉尼著名景点Darling Harbour；唐人街、Market City和百老汇购物中心也在不远处。

公寓提供多种全新的现代化套房可供学生选择，包括单人卧室、Twin Bedroom等房型，均配备设施齐全的厨房、全新卫浴。



公寓设施齐全，每层楼配备学习室、厨房和电视休息室各一间，入住同学可随时使用公寓的社交空间，包括健身房、电影放映室、游戏室，保证您在学习之余能够充分获得休息和娱乐。公寓还拥有自己的屋顶露台，同时，在最高层也可以通过巨大的落地窗俯瞰悉尼，无论白天还是夜晚，整个城市的city view尽收眼底。



最让人满意的是,相比于其他公寓,urbanest Darling House会提供免费的一日三餐!公寓聘请专业大厨,菜单每周更新,为了照顾留学生的中国胃,团队中还有来自中国的厨师,米饭、面条、沙拉、牛排,中餐西餐任你挑选!



经过实地调查,澳洲随便吃一次饭动辄20-30刀,自己做饭也花费颇多,毕竟悉尼的菜价可是贵上天~




因此,入住一日三餐全包的urbanest Darling House,性价比简直太高!粗略算来,一月至少可省

$$\rightarrow \text{AU\$30} \times \text{3餐} \times \text{30天} = \text{AU\$2700} = \text{¥13500!}$$

※ NO.3 UniLodge On Broadway



 租金: **A\$549** 起 每周

 位置: 185-211 Broadway,
悉尼, 2007

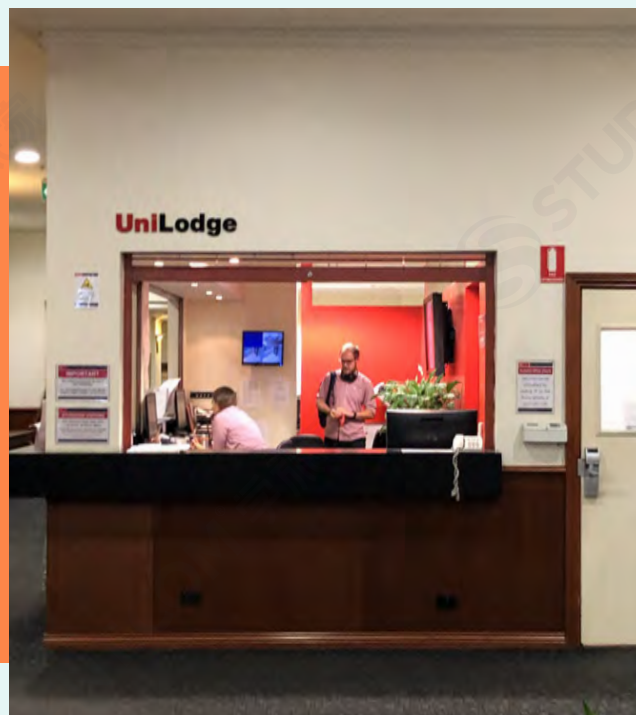
悉尼科技大学商学院: 距离600m,

 步行8分钟

悉尼大学: 距离800m,

 步行11分钟

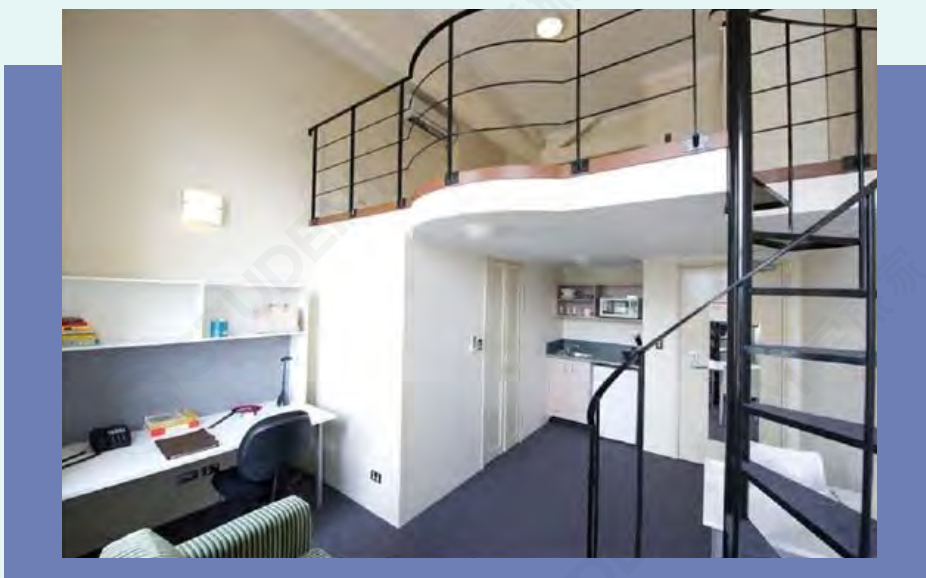
UniLodge On Broadway坐落于悉尼学生区的中心地带, Broadway Street 连接USYD和UTS两所大学, 而UniLodge公寓位于两所大学中间, 步行范围内可达悉尼大学、悉尼科技大学、澳大利亚圣母大学等众多高校, 乘坐巴士即可抵达泰勒学院以及其它位于悉尼中央商务区的高等学府。



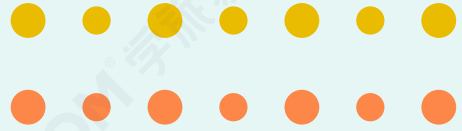
公寓拥有便利和安全的生活环境，出门就是百老汇购物中心、ALDI、Coles大型超市，市中心的众多中餐厅、西餐厅就在楼下，将是你留学悉尼的绝佳住宿之选。

公寓以学生为中心设计了私密性较高的单间套房和阁楼式套房供同学选择，这些公寓都带有独立卫浴和小厨房。在公共设施方面，公寓拥有7x24h安保，包括健身房、游泳池、水疗室、学生休闲室、屋顶烧烤区、公共厨房在内的其他设施等都是同学放松身心的绝佳选择。

唯一不足的是，公寓开放时间较早，有些房型没有空调；所以，为了空调房，同学们在预定时要“先下手为强”~



※ NO.4 Scape Abercrombie



 租金: **A\$419** 起 每周

 位置: 267-269 Abercrombie Street,
Darlington, 内西区, 悉尼, 2008

悉尼大学: 距离400m,

 步行5分钟

悉尼科技大学: 距离1.4km,

 步行15分钟

新南威尔士大学: 距离5km,

 驾车12分钟



Scape Abercrombie公寓是非常适合年轻人居住的现代化公寓,装修风格小清新。

作为专门为学生建造的公寓, Scape Abercrombie可以满足你的一切需求。公寓提供多种房型供同学选择, 所有房间都经过精心装修, 内部设施齐全, 包含空调、暖气、独立卫浴和高速无线网络等设施, 可拎包入住。



除了价格低, Scape Abercrombie公寓最大特点就在于WiFi网络不限量! 虽然房间的面积相对较小, 但相比于其他公寓每个月只有100GB流量配额来说, Scape Abercrombie公寓的性价比依然非常高!



※ NO.5 Link2 Student Living Sydney



 租金: **A\$285 起** 每周

 位置: 783 George Street, 悉尼市中心, 悉尼, 2000

悉尼科技大学: 距离700m,  步行9分钟

悉尼大学: 距离1.5km,  步行16分钟

新南威尔士大学: 距离5km,  驾车12分钟

Link2 Student Living Sydney公寓位于悉尼市中心, 距离USYD和UTS距离都非常近, 靠近各所英语语言学校, 步行到校十分方便。Link2安全性极高, 干净整洁, 是一所管理极好的学生公寓。提供学生所需要的各类生活设施和服务。除了距离, 公寓最大的特点就是租期非常灵活, 2周起租, 非常适合就读语言班的同学。

悉尼 必败 好物



这些特色伴手礼必须买买买

留学澳洲，总要点有当地特色的伴手礼送给亲朋好友或同事，然而，澳大利亚值得买的东西实在是太多了，在令人眼花缭乱的选择面前，还真的挺发愁该买些啥，别急，这就为大家盘点澳大利亚必买的10个伴手礼，让你回国之前不再慌张~



1. Swisse保健品系列

价格:10-40澳币不等

药店或专卖店均有销售

Swisse是澳大利亚最受欢迎的保健品品牌，基本上每一个澳大利亚人都会给你强烈推荐。目前Swisse比较热销的保健品有护肝片、钙+维生素D、蔓越莓精华、叶绿素和液体胶原蛋白等，价格也比较适中，可以根据自己的情况来选购，买来送爸妈特别合适。



2. 绵羊油

价格:4澳币左右

各大超市或便利店均有销售

要说澳大利亚什么东西最有名，那当然是绵羊油了，因为绵羊油质量以澳大利亚及新西兰为至佳，所以去澳大利亚买点绵羊油是必须的。而绵羊油品牌众多，Healthy Care和G&M这两个牌子都是不错的选择。



3. TimTam饼干

价格:4澳元左右

各大超市或便利店均有销售

TimTam是澳洲最受欢迎的巧克力饼干,而且不仅在澳洲,在世界各地都很有名,甚至被誉为是世界上最令人难以抗拒的巧克力饼干.....所以说了这么多,其实就是好吃到停不下来,买来吃就对了!



4. LUCAS木瓜霜

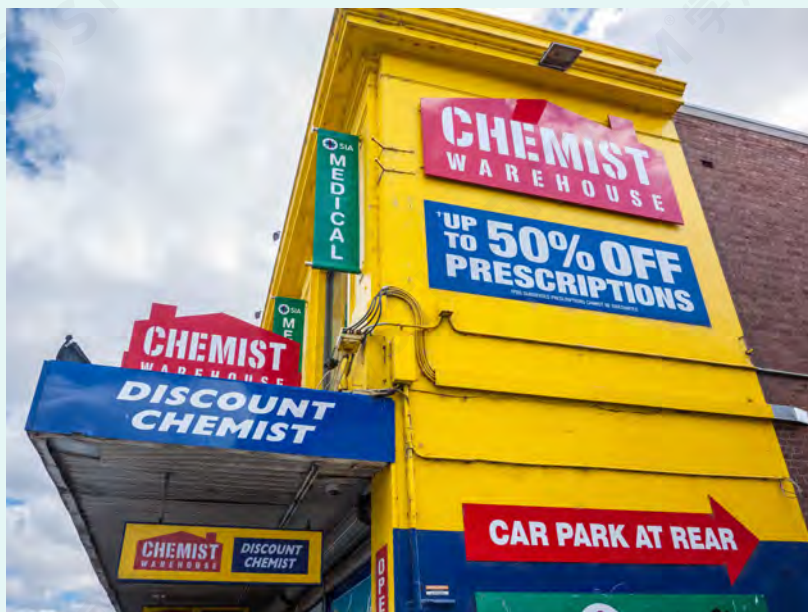
价格:5澳元左右

各大超市和药房均有销售

有着上百年历史的LUCAS木瓜霜可以说是澳大利亚的万金油。无论是手部脚部的干裂,还是婴儿屁股红肿及长痱子,或者是应对痘痘、蚊叮虫咬、痒子、烫伤、割伤等等问题都有疗效。据说,上唇妆前涂木瓜膏,还可以让唇纹减少.....是的,这款神奇万能的木瓜霜你值得拥有。

5. Chemist Warehouse

澳洲最大的连锁药店
产品保真、价格便宜



说了这么多推荐购买的药品,再来说一下澳洲最著名的连锁药店——Chemist Warehouse。

- Chemist Warehouse是澳大利亚最大的连锁药店,以保健品价格便宜而出名,一般比超市价格便宜40%以上,上述保健品都能在这里买到,在这里还能用支付宝支付哦~
- 除了著名的Blackmores、Swisse 等牌子之外,Chemist Warehouse主营产品还包括香水、婴儿食品、护肤品、彩妆、洗护清洁等生活用品。
- 因品牌、品类丰富,加上价格优惠、打折频率高,Chemist Warehouse被称为“药房界Costco”。

省钱 妙招



留学悉尼, 省钱攻略大合集

出行折扣



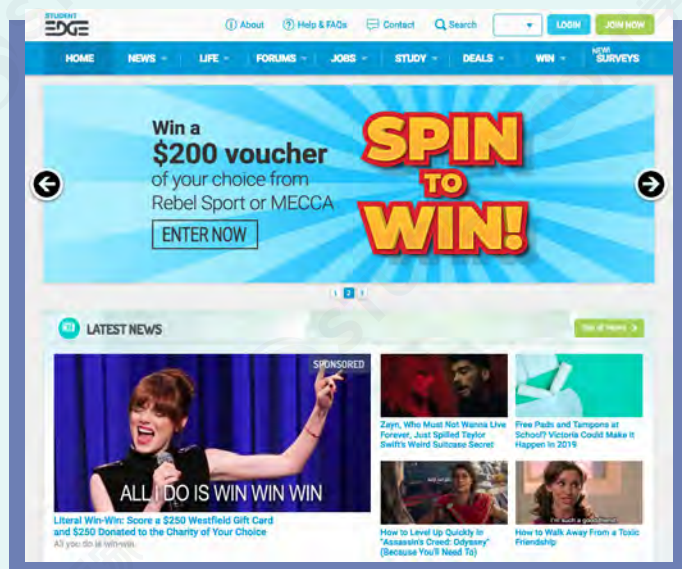
Opal Card俗称澳宝卡, 主要在新南威尔士州使用。悉尼大学、新南威尔士大学、麦考瑞大学、悉尼科技大学、伍伦贡大学、西悉尼大学等新南威尔士州的留学生非常合适办这个交通卡。因为, Opal卡享受票价封顶(每天15澳元或每周60澳元封顶)、一周使用8次后半价、60分钟转乘优折扣等优惠, 非常人性化。

学生折扣卡&折扣网站



✳ ISIC

ISIC (International Student Identity Card) 是由联合国教科文组织唯一认可的国际间公认的学生通用证件。凭卡可在全球133个国家, 享受多达150000项优惠折扣, 包括交通, 酒店, 门票, 餐饮.....都有折扣!

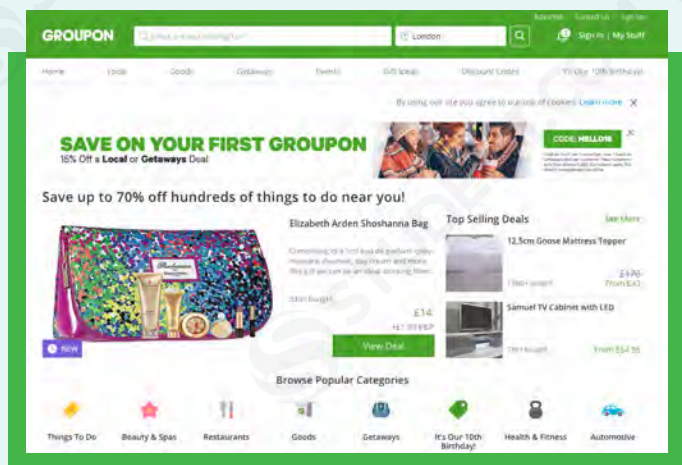
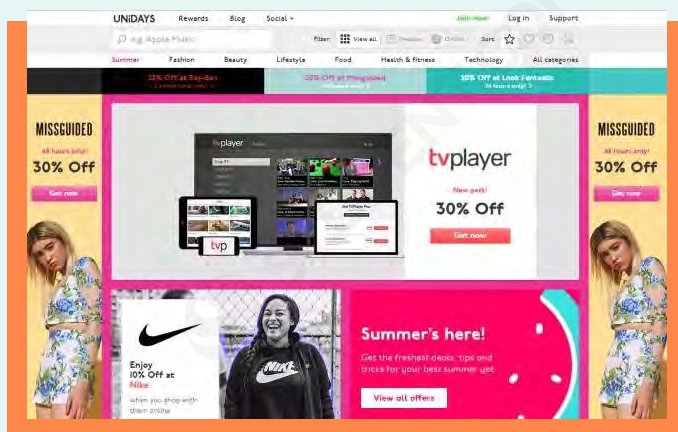


✧ Student Edge

澳洲专门为学生设立的折扣网站，网罗大批实用折扣，此外还为学生提供各种省钱和理财知识，还有各种招聘和职业规划讯息。

✧ UNiDAYS

UNiDAYS是一个针对学生的购物优惠平台，实现优惠的方式就是领取“优惠码”。英国、澳洲、香港等多个国家和地区可用，在澳洲使用时注意使用澳洲版本的网站。



✧ Groupon

澳洲版的美团网，集合了澳洲绝大部分的团购活动，折扣力度也很大，衣食住行吃喝玩乐都囊括在内了，没事网站逛一逛，生活方方面面都搞定了，四舍五入简直等于不要钱呐！

工作准备



打工&实习&找工作, 看这一篇就够了

毕业后想要留在澳洲, 下面这些知识你必须记牢啦! 首先我们要先来了解下澳洲的各类签证以及同学们都应该做哪些准备。

签证选项解读

毕业后, 想要继续留在澳洲, 首先需要将手中的学生签证改换成允许继续居留并工作的工作签证。最近几年, 澳大利亚的签证制度一直有调整, 想要继续留在澳洲的同学一定要提前登录澳洲移民局网站进行了解。

※ 澳洲485临时签证(Temporary Graduate Visa)

也就是我们称的485类毕业生工作签证。485签证对澳洲留学的同学们来说是最容易获得的, 同时也是代价最小, 性价比最高的签证! 推荐大家选择!

主要分为两个分支:

- 1 TR类485工作签证
- 2 Post-Study Work Stream, 即PSW类485工作签证。



※ TR类485工作签证

这一签证类别是专为那些完成学业后希望继续留在澳洲(或希望移民澳洲)的同学而设, 使同学们可以在澳大利亚继续居留18个月, 以提高英语能力或者获得澳大利亚工作经验。



申请TR类485工作签证, 必须满足以下条件:

- 1 持有效的学生签证
- 2 完成至少2年全日制课程
- 3 提交职业评估: 申请人必须确认所学专业在澳大利亚移民职业清单上榜上有名, 且需要通过相应职业的职业评估
- 4 雅思要求: 雅思总分6分, 单项不低于5或者5.5(有效期3年)
- 5 有效体检并检查合格; 无犯罪证明: 提供10年内的未犯罪记录

※ PSW类485工作签证

希望有毕业工作经验或者说留在澳洲2年(及以上)获得更多的机会。那么就要申请PSW签证, 目前, 大部分的留学生都是申请的PSW签证。

申请TR类485工作签证, 必须满足以下条件:

- 1 必须获得澳大利亚学校的学士学位、硕士学位或博士学位
- 2 必须是在2011年11月5之后首次申请学生签证
- 3 必须在澳洲境内持续学习2年(即92周)课程(以CRICOS上注册登记的课长为依据)
- 4 必须在澳洲依法完成不少于16个月的学习(重叠课程不重复计算)
- 5 所学的课程必须是英语授课



※ 注意事项

以上两类签证都必须在满足至少2年学习要求后的6个月之内申请。
申请人所学课程必须是在CRICOS注册登记的。

关于学校成绩单方面,要尽快向学校申请,一般在1到2周内会拿到,
拿到后同学们要认证核实名字是否与护照一致,出生年月和学号,
课程和开始以及结束日期等信息是否正确。

关于澳洲无犯罪记录,有效期限为一年,可通过澳大利亚联邦警察局官网
申请和查询。





学旅家官网二维码



了解 更多房源详情



学旅家公众号二维码



了解更多城市锦囊

